

魅力ある住宅を目指して

「住み続けたい家とは？」 魅力的な家とは？」

環境共生という新しい住宅理念と「松下孝建設」

環境共生住宅という世界的な考え方。

発行所
株式会社 松下孝建設
発行人 松下 孝行
編集人 女鹿野 収

■本社
〒891-0108
鹿児島市中山1丁目14-29
TEL 099-267-7594

■川内営業所
〒895-0011
薩摩川内市辰辰町89-1
TEL 0996-20-0500



1992年、ブラジルのリオデジャネイロで開かれた国連環境開発会議(通称・地球サミット)は、環境保全と経済発展を統一する「持続可能な発展」を目指して開催されました。そのリオデジャネイロの地球サミット開催を背景とする内閣の「地球温暖化防止行動計画」がスタートしました。環境問題はますます大きく3つに分けられます。

●**地球環境の問題**
温暖化防止の方法、資源枯渇、熱帯林、オゾン層の破壊など地球規模で考える問題に対し、住宅産業は全エネルギー消費の3分の1を占めています。建設時はもちろん、使用時に大きなエネルギーを消費します。全ライフサイクルにおけるエネルギーや資源の消費を削減する方法を考え、実行する必要があります。

●**周辺環境の問題**
ヒートアイランド、騒音、景

観、生態系など、個々の住宅が集合した地区や地域のあり方などは、我が国の大きな課題です。多様な気候帯や地理地勢の中にある日本の住まいづくりは、その場所の自然や社会を知ることから始まります。

●**居住環境の問題**
室内外の空気質や段差などの物理的障害、保険・保証・性能など安心・安全・健康に関わる個人の生活に密着した問題などで、シックハウスやバリアフリーなどは、個別的で比較的にわかりやすい問題ですが、快適性については、満足される度合いの個人差が大きく、ライフスタイルを含めた理解が求められる分野でもあります。

●**倫理観の共有と公平性が新しい価値を生む。**
環境共生住宅の目的に近づくには「倫理観(環境倫理)」の共有がなによりも大切です。誰が誰のために何を継続させるのか? そのためには何をしなければい

けないのか? 私たちの生きる時代背景を理解し、以下についての公平性を実現するための行動が求められています。

◆**世代間の公平性**
比較的最近まで、日本は住まいにおけるエネルギー消費が小さい国でした。しかし、現在では住宅の性能や設備が充実し利便性や快適性のレベルが格段に上昇しました。それと同時にエネルギー消費も上昇し西欧型に近づいています。その過程で、環境に配慮した製品を使ったとしても、環境倫理的な意識がなければ、要求レベルはどんどん上がり、かえってエネルギー消費量が増えてしまうことを最近の調査が警告しています。

需要と供給の関係の変化、こうした環境共生の考え方は経済・社会とのつながりがなければ普及しませんが、近頃、環境倫理と経済との間につながりが見えてきました。すなわち、環境に配慮した行動が経済的便益を生むという事実です。これまでは技術的な対策が先行しがち

でしたが、環境の問題が経済的需要と供給の仕組みに入り込むことで、今後ソフト・ハード両面での普及が期待されます。例えば、地域・環境に配慮した良好な環境が維持できている地域は、土地の値段が下がらない(資産価値が担保される)ことが挙げられます。

◆**環境共生住宅認定プロジェクト**
環境共生住宅に関する第三者評価が重要になります。そこで「地球環境の保全(ロー・インパクト)」「地域環境との親和性(ハイ・コンタクト)」「室内環境の健康・快適性(ヘルス&アメニティ)」の3つの環境問題を包括した「環境共生住宅」の基準を定め公表し、認定する制度が実施されています。「エコ・ハートQ21」工法は、認定工法です。

◆**既存住宅のリフォーム**
生活が持続可能であるためには、地震などの自然災害も考慮に入れなければなりません。新築住宅は耐震性能についても整備されてきていますが、約4500万戸といわれている既存住宅の場合、その性能についてはほとんどわからないのが現状です。耐震診断・改修を行い、住宅の安全性を確保したり、断熱改修といった省エネ性能を向上させたりする既存住宅のリフォームが重要視されてきています。

◆**環境倫理に基づいた最新の動き。**
環境倫理の考え方やそれに基づいた住まいが普及すると、一人ひとりの意識やライフスタイルが確実に変わります。例えば、ある太陽電池を設置した住宅にお住まいの主婦の場合、発電量の値が目に見えるため、太陽が発電している時間帯に電気を使う仕事をし、沈んだら買

物など電気を使わないで済む仕事をしようになるなどライフスタイルが変わり、エネルギー節約の意識も高まったそうです。これまでも日本の住宅の利用年数は平均26年程度でした。住み手と住宅の付き合い方が浅く、手入れはプロに任せるのが当たり前でしたが100年使いつづけるのが一般的な欧米では、住まいの手入れは自らするもので、その技術は親から子へ伝承されてきました。今後、新築が減り改修が増加することが予想される日本でも、このような住み手と住まいとの関係が当たり前になるものと思われれます。

住宅を構成する一つの要素だけで私たちが、「この家に住み続けたい。」と思うわけではありませぬ。周辺環境や隣人関係などを含め、一部の最先端のシステムの機能性や効率の良さだけではそうした気持ちにはなりません。理念やコンセプトでがんじがらめの住宅では、住む人は疲れてしまいます。立地する場所に合った内外の空間の美しさや居心地の良さなどを含めて、そこに長く住み続けたいと思う「魅力的な住宅」であることが大切なのです。このように、環境共生住宅には究極のモデルはありませんが気候風土や生活文化から住まう家族のライフスタイルやスタイルを十分見極めることが重要なのです。

「松下孝建設」では、高性能、環境共生、長寿命という住宅の快適性を一早く確立してまいりました。今後も、新たなハードルを設定し、皆様が住み続けたいと思う魅力的な家造りを続けてまいります。

◆**住み続けたい家とは? 魅力的な家とは?**
住宅を構成する一つの要素だけで私たちが、「この家に住み続けたい。」と思うわけではありませぬ。周辺環境や隣人関係などを含め、一部の最先端のシステムの機能性や効率の良さだけではそうした気持ちにはなりません。理念やコンセプトでがんじがらめの住宅では、住む人は疲れてしまいます。立地する場所に合った内外の空間の美しさや居心地の良さなどを含めて、そこに長く住み続けたいと思う「魅力的な住宅」であることが大切なのです。このように、環境共生住宅には究極のモデルはありませんが気候風土や生活文化から住まう家族のライフスタイルやスタイルを十分見極めることが重要なのです。

◆**今年のは、過去に例がないような暖冬で、桜の花も5℃以下にならないと、開花を促すスイッチが働かないということ**
で、鹿児島島の桜の開花も、逆に平年よりも遅かったようです。地球温暖化の影響は、植物や海洋生物の生態系にまで影響を及ぼし、エルニーニョと重なっているとすれば、地球規模で、非常に大きな変化が起き始めていると考えざるを得ません。

◆**今回は「住み続けたい」という魅力的な住宅を目指して」という表題で環境共生住宅について解説致しました。**環境共生といえは、単に庭を造ったり、樹木を植えたりすることと思われがちですが、ここで言う「環境共生」とは、地球環境に関わる大きな意味での環境共生です。その目的は、地球温暖化ガスである二酸化炭素の削減です。「環境共生住宅」とは、二酸化炭素の排出を抑える省エネルギー高性能住宅のことです。「松下孝建設」の「エコ・ハートQ21」工法は、すでにこの「環境共生住宅」評定を取

赤トノボ

▼**今年のは、過去に例がないような暖冬で、桜の花も5℃以下にならないと、開花を促すスイッチが働かないということ**
で、鹿児島島の桜の開花も、逆に平年よりも遅かったようです。地球温暖化の影響は、植物や海洋生物の生態系にまで影響を及ぼし、エルニーニョと重なっているとすれば、地球規模で、非常に大きな変化が起き始めていると考えざるを得ません。

◆**今回は「住み続けたい」という魅力的な住宅を目指して」という表題で環境共生住宅について解説致しました。**環境共生といえは、単に庭を造ったり、樹木を植えたりすることと思われがちですが、ここで言う「環境共生」とは、地球環境に関わる大きな意味での環境共生です。その目的は、地球温暖化ガスである二酸化炭素の削減です。「環境共生住宅」とは、二酸化炭素の排出を抑える省エネルギー高性能住宅のことです。「松下孝建設」の「エコ・ハートQ21」工法は、すでにこの「環境共生住宅」評定を取

▼**昨年九州各地で起こった水害は、今後も再び起こりうる災害です。「松下孝建設」では、災害に強い家であることも、住宅の快適性の重要な条件の一つだと考えています。**

湿度と空気汚れとダニ

室内空気の汚染は、湿気が原因になる場合が多くカビやダニが発生します。

呼吸とともに汚れが体内に!

きれいに見える部屋でも、様々な汚れがいっぱいです!呼吸とともに体内に入る汚れもあります。

人の呼吸は
1日約3万回!

呼吸している知らない内に、
汚れを吸込んでいるかも知れません。



大
↓
粒子の大きさ
↑
小

- ホコリ ●花粉
- ダニの死骸・フン
- カビの胞子 ●細菌
- タバコの煙 ●ウイルス

●夏季はダニの大繁殖期!

ダニは夏に向かって盛んに産卵します。人体から出るフケや、カビを餌に、いたるところに生息します。リビングでは6畳のカーペットだけで12,000匹ものダニが潜んでいるといわれています。

●人の動きがホコリを舞い上げます。

閉め切った部屋では、人の動きやエアコンの風などが床のホコリを舞い上げ、空気中に漂います。

解決策: 確実な換気が重要!

ダニの被害から家族を守るためには、簡易的なダクトレス換気ではなく、確実な換気装置の設置が重要です。松下孝建設はダクト式第3種換気を採用し、結露がおきにくくダニが棲みにくい環境をつくっています。松下孝建設の「エコ・ハートQ21」工法ならば安心です。

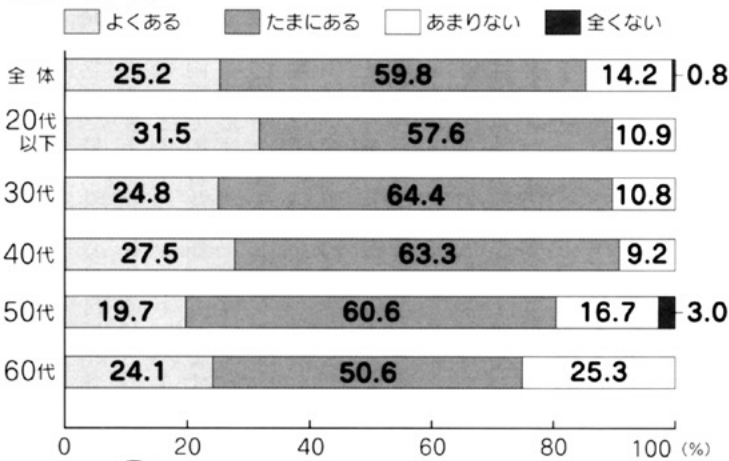


室内空気に対する意識

(全国の主婦500名を対象に空調メーカーの調査)

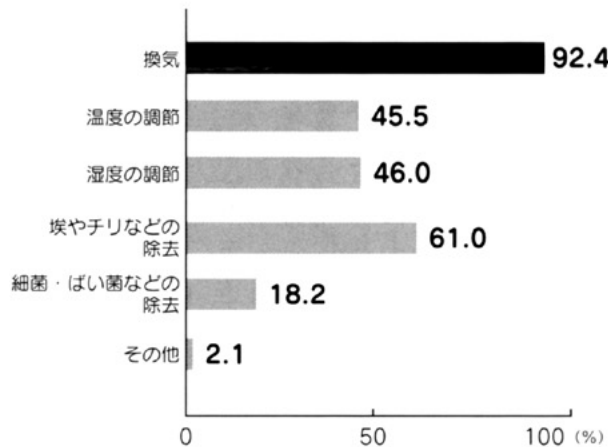
●室内空気の汚れが気になりますか?

80%以上の主婦が室内の空気に不安感を持っている。年代別では20~40代で高く、特に40代では約90%が室内の汚れを気にしている。



●空気について気を配っていることは?

換気が90%以上と、圧倒的にトップ。次いで埃やチリの除去となっている。やはり冬は、多くの主婦が掃除に気を配っている結果となっている。



解決策: 結露を発生させない!



気密化された室内では、空気質が悪いと様々なトラブルが発生します。上記の調査のように、私たちは自分たちが暮らす室内環境に大きな関心を持っています。特に結露が湿度の大きな原因を作っています。結露によってカビが繁殖し、カビはダニの餌になります。さらに胞子がアレルギーになって様々な健康被害を起こしてしまうのです。この様に室内空気の汚れは余分な湿度によるもので、確実な換気を行うことで余分な湿度も排除できます。昔の住宅は除湿器が必要でしたが、高性能住宅は逆に乾燥します。しかし実際は外気と同じ湿度条件になっているのです。昔は室内で洗濯物を干すことは禁止されていましたが高性能住宅では問題ありません。観葉植物も金魚や熱帯魚も大丈夫で、生活の中で湿度調整ができます。どうしても乾燥が気になる場合には、最高60%をメドに加湿器を使用して下さい。それ以上の加湿は結露の原因になります。

床をフローリングや板にするとダニや雑菌が住みにくい。



●杉板の床材の場合は、抗菌作用も期待できる!

昔からお酒や味噌、醤油を醸造する樽には杉が使われてきましたが、これには訳があります。それは杉板の持つ抗菌作用で、雑菌の繁殖を防ぐ効果があるからです。住宅の床に杉を採用されると、このような杉本来の持つ抗菌作用を生かすことができます。また、板床にすると隠れ家もなくダニには、棲みにくい環境になります。ただ杉板は、比較的に柔らかく傷が付きやすいという事も事実です。比較的安価で簡単にリフォームも可能ですから何十年かに一度は、リフォームで張り替えることも考えた方が良いでしょう。「エコ・ハートQ21」工法の場合は、床断熱工法で床も冷たくありませんから、和室以外は、フローリングや杉などの床板にすることをお勧めいたします。

工法シリーズ

6

【松下孝建設】の住宅性能

本物とは、何か?
騙されたくないでください!
口先だけの高性能住宅に

今までは、様々な工法についての問題点を指摘して参りましたが
今回は、「高性能住宅の室内空気環境」について考えてみたいと思います。
室内空気には、ダニの死骸やカビの胞子など様々な有害物質が含まれています。
その解決策を考えてみましょう。

お施主様へご訪問

「松下孝建設」のお施主様にお聞きしました。

まごころの家です。

お施主様 N邸 (3人家族) [建設地] 鹿児島県霧島市溝辺町

この家は、神様のご褒美に与えてくれた家だと思っています。



▲N様とお母様

妖精が窓辺で、見守ってくれている家です。

今回、お話を伺い致しました霧島市溝辺町のN邸は、平成16年9月にお引き渡しした平屋建てのお宅です。

「古い家です。湿度が多、帰省した当時は、ジメジメした中でいつ死ぬか、いつ死ぬ

かそんなことばかり考えていました。母と妹と3人で住んでいましたが、古い家は不自由な身体では不向きで、トイレや風呂なども改修する必要があり、長屋のような住宅を建ててみんなで住もうと決心し、松下孝建設の社長さんが、この集落の出身で、それで相談したんです。」

「エコ・ハートQ21」工法と在来工法の差がハッキリ。

大きな開口部から差し込む光の中、室内は柔らかな温かさに包まれていました。

「住宅の性能を解説されましたが、素人の私達には理解が出来ませんでした。病気のためには、絶対、高性能工法が必要だと説得され、私が住む部分(エコ・ハートQ21工法)と母と妹が住む部分(在来工法)を半々にして、建てて頂きました。新築すれば、どんな住宅も快適になるはずだと思っていたんです。ところが住宅が完成して、お互いに住んでみると、その違いの大きさに驚いてしまいました。残暑の時の室内の涼しさや冬の暖かさが全く違います。松下さんは、きっとその様な結果になるだろうと予測して、在来工法の方も精一杯、断熱や気密の性能を上げるように努力してくれました。寒さや暑さを感じるときには、みんな私の部屋に集まっています。松下孝建設の営業の方には、いつでもお客様

を連れて来てください、住宅の性能の大切さが、この家に来れば判りますから、と聞いています。」

「病気のほうはいかがですか?とお伺いすると、

「昨年9月まで、古い家で暮らしていた時とは、嘘のように気持ちがいい時がありました。いつ死ぬんだらうと、そういうことしか考えられなかったのに、窓の外の素晴らしい自然の営みに、妖精を見かけるようになりました。美しい蝶々だったり、様々な形をして私を勇気づけてくれます。だから私は、この家は、神様のご褒美、贈り物だと思っています。」

本当に、神様も妖精もいるのかもしれない。

小高い山々と田園。自然に包まれた集落の中でも、なぜか一目をひくN邸。薄いピンク色の目立つ外観だから

だけではない、なぜか周囲の様々な植栽もまた、新しい生命力を感じさせる様に、生き生きと力強く育っていました。建築中にお伺いしたときは、全く印象が代わって、ふくよかで笑顔の絶えないN様の姿に、難病を患ったことで我々には見えないものが見え、感じられる、特殊な能力を身につけられたのかもしれないと感じました。



▲植栽に囲まれたN邸



▲リビングからのキッチンと玄関

住宅性能の違いを身をもって知ったことで、自分はこんな性能がよい住宅に住んでいるんだという自信が、何か特別な生きる力を神様から頂いたようで、本当にこの家は、神様から与えられたような気がするんです。」とお話しいただきました。

「私達も、十分満足しています。風呂もトイレも広くなっています。風呂もトイレも広くなっています。介護も楽になりました。古い住宅では出来なかったことも、この住宅に住んでから出来るようになってきています。身体も丈夫になり、積極的になってくれて良かったと思っています。」とお母様。

今度お尋ねする時には、どんな風に病気が回復されているか楽しみます。春の陽光の中で、日だまりのような明るく、暖かい室内。この家には、これからも度々妖精が訪れることでしょう。N邸の皆様、ご協力ありがとうございました。

松下孝建設からの一言

インタビューの中にもございましたが、この住宅は、在来工法で半分、「エコ・ハートQ21」工法で半分建設されました。本来ならば、この様な建設は行わないのですが、弊社社長の松下孝行の実家にも近く、お施主様も幼なじみで、しかもご病気ということも知っており、どうしても高性能住宅に住んで頂きたいという思いがあり、この様な変則的な建築になりました。

因らざるも、在来工法と「エコ・ハートQ21」工法の性能の差が比較出来る住宅になりました。一般在来の部分も、弊社の技術力を結集し、最良の状態に仕上げました。開口部の性能の違いや断熱材の性能の違い等、素材性能の違いについては補完しようがありませんでした。しかしながら、在来工法としては、全く問題のないレベルで施工していますから、安心して下さい。

「エコ・ハートQ21」工法との性能のレベル差については、計算通りでした。松下孝建設の住宅の素晴らしさを体感され、ご満足していただきました。

川内展示場は常時見学可能です!

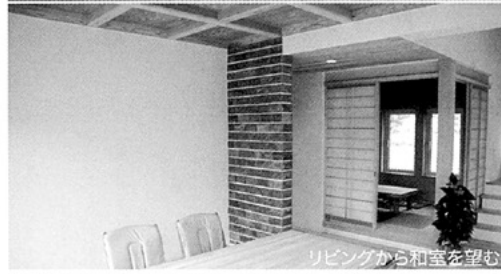
いつでもお立ち寄り下さい。

川内展示場 4月中は完成現場見学会開催しております。〈ご連絡頂ければ平日でも御案内致します。〉

薩摩川内市天辰町字89-1



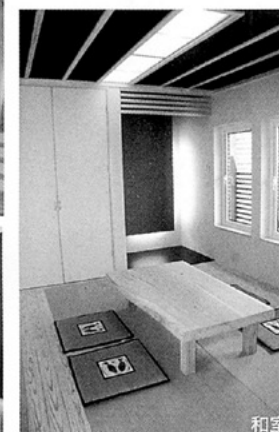
リビングからキッチンを望む



リビングから和室を望む



2階居室



和室



特報

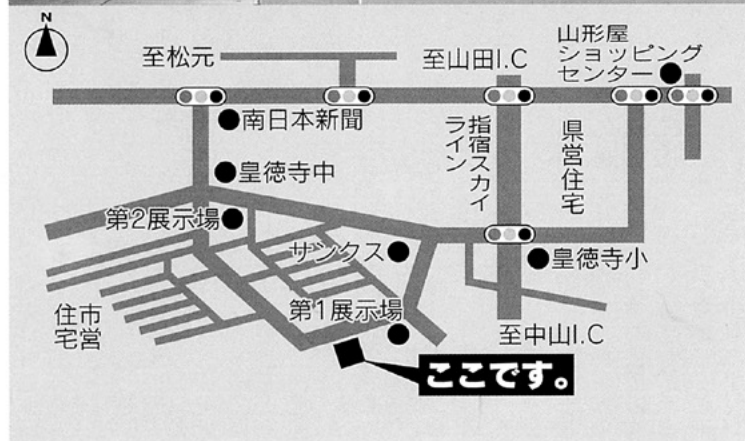
下記の展示場2棟を条件付で売却致します。

販売条件：1年間の内・外温湿度を測定して下さる方に、下記展示場をモニター価格でお譲りします。

南皇徳寺台展示場

3500万円(土地付き)
◎モニター価格は現地で応談決定!

鹿児島市山田町字阿弥陀ヶ字都1241-252



星ヶ峯みなみ台展示場

3900万円(土地付き)
◎モニター価格は現地で応談決定!

鹿児島市星ヶ峯6丁目30-6

